

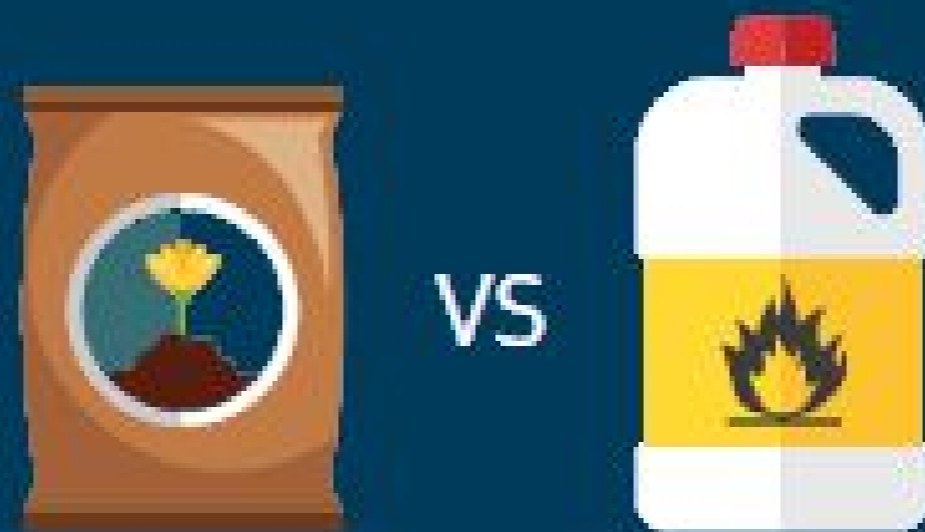
# Les bons gestes à adopter dans le jardin

De nombreux équipements permettent aujourd'hui de mieux maîtriser sa consommation d'eau



## Récupérez vos eaux de pluie pour arroser avec

En installant des cuves et des réservoirs à eau de pluie, vous pourrez ainsi vous passer de l'eau du robinet.



## Privilégiez les fertilisants naturels aux engrais chimiques

Les engrais chimiques contribuent à la pollution de l'eau et de l'air.



## Adaptez vos heures d'arrosage à la saison

En automne et au printemps, arrosez plutôt le matin, mais privilégiez la soirée en été.

# Les bons gestes pour économiser l'eau



Fermer son robinet  
lors du brossage  
de dent ou du rasage



Ne pas laisser  
couler l'eau pendant  
la vaisselle



Attendre que  
le lave-linge soit plein  
pour faire une lessive



Privilégier  
les douches  
aux bains

# DETECTER LES FUITES

## À votre domicile

Dans certains cas, une mauvaise gestion des fuites peut entraîner une augmentation de la consommation d'eau allant jusqu'à 20 %. Comment être sûr de ne pas en avoir ?



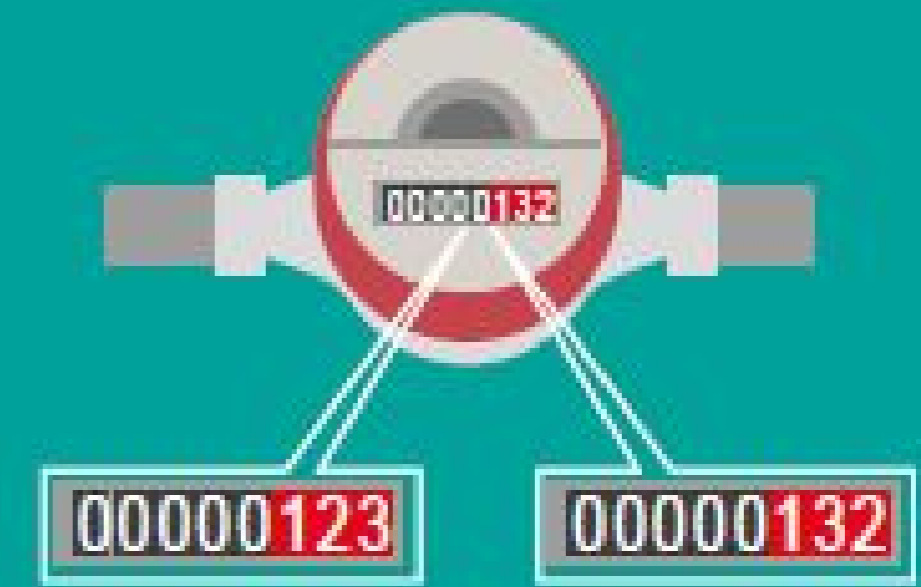
**1.**

Relevez votre compteur avant d'aller dormir



**2.**

Éteignez tous vos appareils consommateurs d'eau



**3.**

Relevez votre compteur au réveil et constatez une éventuelle différence

# Pas de lingettes dans les toilettes !



## Quelle est la consommation de lingettes en France ?

**233 lingettes** sont utilisées par seconde dans les foyers français, soit plus de **7,3 milliards par an**.



## Quelle est la composition des lingettes ?

Les lingettes dites biodégradables, composées de fibres synthétiques ultra-résistantes, ne se dégradent en réalité qu'au bout de 3 mois. **Elles ne se recyclent pas et polluent le milieu naturel** du fait de leur composition (produits allergènes, phénoxyéthanol...).



## Pourquoi les lingettes provoquent-elles des pollutions de l'environnement ?

Une fois dans les égouts, les lingettes se fixent sur les micro-déchets et les graisses, s'enroulent les unes autour des autres et **se transforment peu à peu en masses visqueuses**, appelées « Fatberg ». Ces masses peuvent ainsi boucher de nombreux ouvrages d'assainissement et provoquer des pollutions dans le milieu naturel (rivière, fleuve, mer...)



## Un coût pour la collectivité

Pour désobstruer les canalisations, des **opérations de maintenance** sont nécessaires avec mise à l'arrêt des installations et mobilisation de personnel. Financées par la collectivité, des opérations sont supportées par la facture d'eau des abonnés.



## Quels sont les autres déchets à ne pas jeter dans les toilettes ?

Protections hygiéniques, cotons-tiges, mouchoirs, essuie-tout, produits chimiques (restes de désherbants, engrais, hydrocarbures, peinture, vernis, insecticides), huiles de vidange, de friture, produits dangereux (médicaments, solvants...).



## Quels sont les risques pour les installations ?

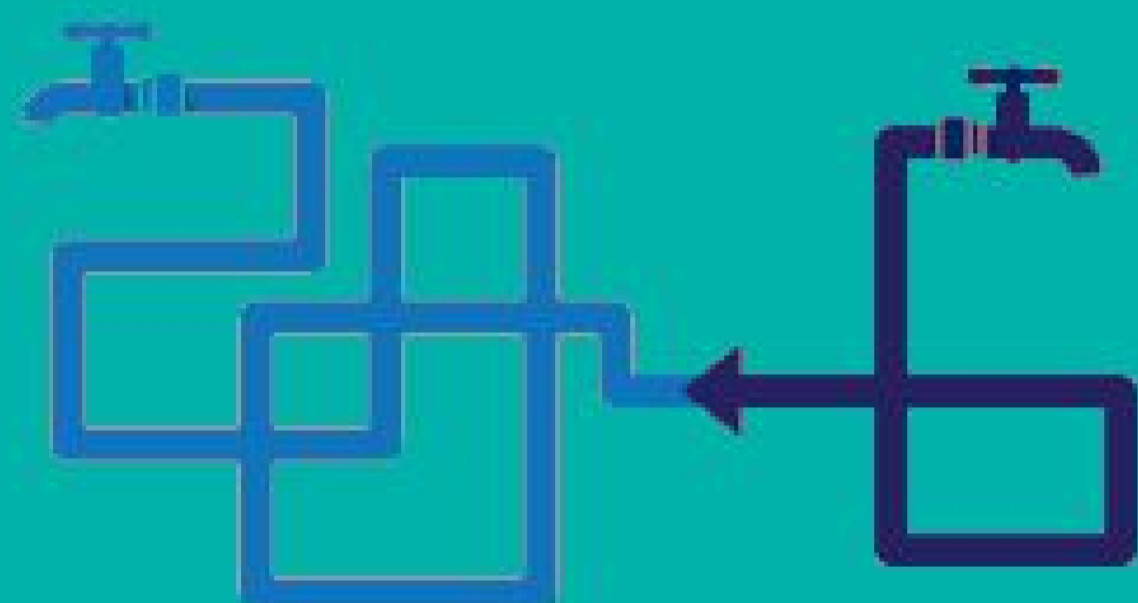
Si le bouchon est dans la partie privative, il y a **risque de débordement** dans l'habitation et de **déformation des parois de la canalisation**.

Si les lingettes parviennent dans les égouts, elles finissent par **obstruer les canalisations**, les grilles de filtrage à l'entrée des stations d'épuration, bloquent les pompes de relevage des eaux usées et **dérèglent tout le processus épuratoire**.





## MESURES EXCEPTIONNELLES



### Phase 1 :

Activation des interconnexions entre réseaux



### Phase 2 :

Alimentation des réservoirs par camion citerne



### Phase 3 :

Utilisation d'unités mobiles de traitement



### Phase 4 :

Distribution de bouteilles d'eau

## INFORMATION DES CONSOMMATEURS



Communication en temps réel et multicanale  
(téléphone, email, sms) de messages ciblés

## RENFORCEMENT DES MOYENS



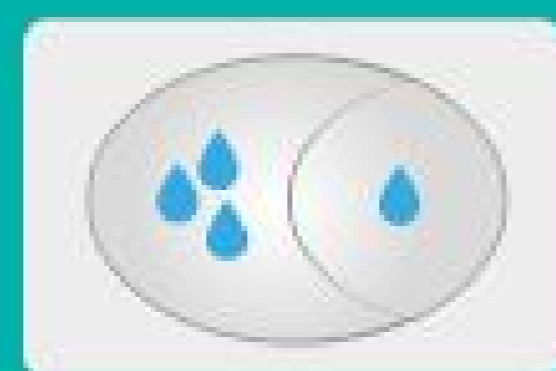
Renforcement des équipes 24h/24, 7j/7

De nombreux équipements permettent aujourd'hui de mieux maîtriser sa consommation d'eau



## Les aérateurs

Réduisent le débit du robinet et donc la consommation en eau sans impacter le confort.



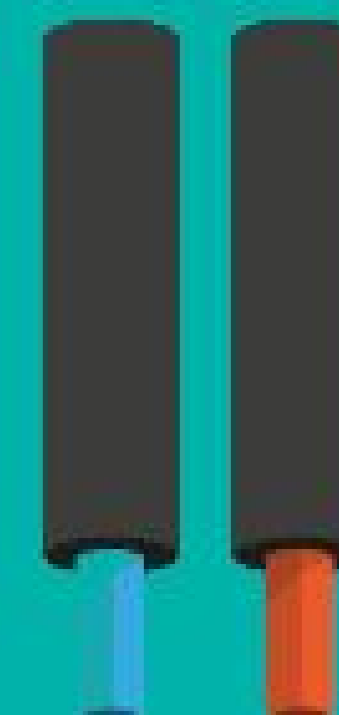
## La double chasse d'eau

Permet de mieux maîtriser sa consommation lors du tirage de la chasse d'eau.



## Le mitigeur thermostatique

Accélère la sélection de la température de l'eau et favorise sa conservation.



## L'isolation du chauffe-eau

Accélère l'arrivée de l'eau chaude et évite le gaspillage d'eau froide.

# Pourquoi faire des économies d'eau ?

Préserver  
la ressource en eau,  
c'est limiter les risques  
de sécheresse.



Seulement  
**0,7 %**

des réserves mondiales  
d'eau peut être utilisé  
pour satisfaire  
les besoins humains.



Sur les 2,7 % d'eau douce  
disponible sur Terre,  
la plupart est au cœur  
des calottes glaciaires.



Issy-les-Moulineaux, le 18 décembre 2017

## Gel : comment protéger son installation d'eau

*Alors que les températures négatives s'installent, les installations d'eau des particuliers sont exposées au gel. La pression de l'eau gelée peut occasionner des casses et des fuites sur les compteurs et les canalisations. Saur donne quelques conseils pratiques pour éviter les désagréments.*

### Protéger son compteur d'eau

Les compteurs d'eau sont placés sous la responsabilité des consommateurs. Il est important de bien les protéger pour éviter que des fuites apparaissent sous l'effet du gel sur les canalisations reliées au compteur.

#### Si le compteur est à l'extérieur

- Isoler les parois du regard à l'aide de plaques de polystyrène et disposer autour du compteur un sac de billes en polystyrène.  
*Attention, d'autres matériaux comme le papier, la laine de verre ou le tissu absorbent et conservent l'humidité. Ne pas utiliser de feuilles mortes ou de paille qui se décomposent et encombrant le regard de déchets.*
- Bien veiller à ce que le regard soit parfaitement fermé

#### Si le compteur est à l'intérieur

- Même dans une cave ou un garage, pour s'assurer d'être à l'abri du gel, l'utilisation d'un matériau ou d'une gaine isolante (laine de verre, mousse) permet de protéger son compteur.
- Bien veiller à également protéger le compteur des courants d'air.
- Apporter autant d'attention aux canalisations qu'aux compteurs en les protégeant d'un matériau isolant pour éviter toute coupure de l'alimentation en eau du domicile.

Si la période de gel se prolonge : laisser couler un filet d'eau à l'un des robinets afin d'assurer une circulation constante dans votre réseau d'eau (procédé à n'utiliser bien entendu que pour de courtes périodes).

Eviter si possible d'interrompre totalement le chauffage durant les périodes de grand froid.





## En cas d'absence prolongée

- Fermer le robinet d'alimentation après compteur et vidanger complètement l'installation (à l'aide de la purge située après le compteur) afin que l'eau présente dans les canalisations s'écoule.

## En cas de gel des installations

- Couper l'eau pour éviter toute inondation au moment du dégel.
- Dégeler l'installation à l'aide d'un sèche-cheveux. Ne pas utiliser d'eau chaude ou de flammes.

**A propos de Saur** : acteur de la gestion des services de l'eau, Saur accompagne les collectivités locales et les industriels dans leurs projets d'aménagements liés à l'eau (ingénierie, travaux, exploitation). A l'international, Saur est présent en Arabie saoudite, Ecosse, Espagne, Pologne. Chiffres clés 2017 (hors activité propreté) : 1,29 milliard € de chiffre d'affaires net, 7 000 collectivités sous contrat, 9 000 collaborateurs et 13 millions d'habitants desservis en France et à travers le monde.

### ► Saur

Siège Social : 11, chemin de Bretagne - 92130 Issy-les-Moulineaux - [www.saur.com](http://www.saur.com)

Saur - SAS au capital de 101 529 000 € - 339 379 984 R.C.S. Nanterre - TVA intracommunautaire : FR 28 339 379 984